

Iscriviti**Menù**

Home
 Artisti
 Esponi nel sito
 Contattaci
 L'Esperto Risponde
 Segnala LeArti
 Pagina Personale

Rubriche

Arte a Roma
 Arte e Comunicazione
 Arte globale
 Codice e Arte
 Commerce
 Le grandi mostre
 Racconti d'arte
 Utile a Sapersi
 Tra Pittura e Fotografia
 Incisione e Stampa
 Antica

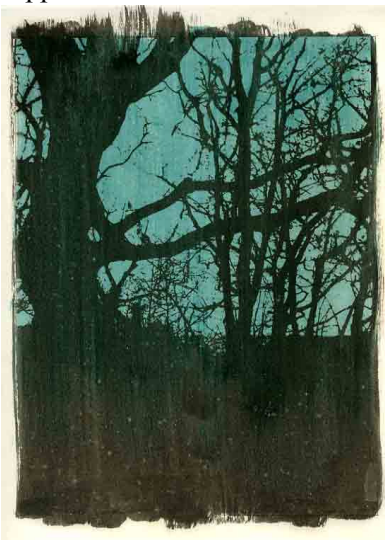
Le Belle Arti oggi. Eulogy of Fine Arts
 Archivio Articoli

1.1.2 - I negativi

Postato il Giovedì, 27 gennaio @ 14:15:09 CET di alessandroiazeolla

Tra Pittura e Fotografia**1.1.3 - La preparazione del supporto.**

La stampa artistica e, segnatamente, quella alla gomma richiede una corretta preparazione della carta, attraverso una operazione di ritiro del supporto fibroso e di collatura tramite gelatina.



Gomma bicromata policroma (A. Iazeolla)

Ciò in quanto lo sviluppo in acqua provoca una riduzione della dimensione del supporto pari a circa il 15% al primo bagno. Per contenere questa instabilità e preparare la carta alla registrazione di stampe multiple è necessario farla ritirare prima di qualsiasi stampa.

È, altresì, necessario preparare la carta con uno strato protettivo o turapori che assicura che l'emulsione, quando sarà applicata, si asciugherà sulla superficie senza penetrare e macchiare il supporto.

Per ottimizzare i tempi necessari alla stabilizzazione della carta, conviene prepararne la maggior quantità possibile. Evitare di dividere la carta in pezzi più piccoli di quanto sia necessario per riempire la bacinella che sarà utilizzata.

Cominciare determinando quale sia il fronte ed il retro della carta, anche se le due facce si somigliano. Alcune carte possono essere usate da entrambe i lati, ma molte sono finite su un solo lato. Il retro può avere una grana differente, imperfezioni, ecc., che lo rendono non idoneo.

Procedere a questa distinzione cercando le seguenti caratteristiche prima di iniziare l'incollatura. La caratteristica più visibile è solitamente la filigrana, che è il marchio indelebile del fabbricante impresso nella medesima sostanza della carta durante il suo processo preparazione. Normalmente indica il nome della fabbrica e/o particolari modelli di carta. Osservandola in trasparenza, quando la stampigliatura si legge al dritto, la carta è correttamente orientata. Inoltre, la superficie principale è spesso più liscia e più chiara e lo spessore della carta è sempre smussato dalla parte della

Links Correlati

[Inoltre Tra Pittura e Fotografia](#)
[News by alessandroiazeolla](#)

Articolo più letto relativo a Tra Pittura e Fotografia:
 Le sostanze chimiche

Votazione Articolo

Media: **0**
 Voti: **0**

Dai un voto a questo articolo:



Vota!

Opzioni

[Pagina Stampabile](#)
[Invia questo Articolo ad un Amico](#)

superficie frontale.

Una volta determinato il verso, marcare leggermente il retro con una matita.

Il passo successivo è far ritirare la carta. Ciò comporta che essa vada bagnata completamente in acqua e vada asciugata, prima di procedere a qualsiasi stampa. Effettuare un bagno di circa 30'- 60', usando la temperatura più alta che possano sopportare le vostre mani. Ogni tanto, dividere i fogli estraendo quello più in basso e ponendolo sopra gli altri. Una volta trascorso un tempo sufficiente, togliere la carta dall'acqua per l'asciugatura.

Il sistema più pratico per l'asciugatura è costituito da mollette per il bucato in legno ed una corda. Sospendere la carta dagli angoli, con il lato corto verso l'alto e lasciare asciugare.

Una volta che la carta è asciutta, l'incollatura può essere eseguita immediatamente. La gelatina alimentare si trova solitamente in bustine da 12 g. Per preparare la soluzione di gelatina conviene sciogliere due bustine da 12 g. in 800 ml di acqua fredda. Evitare di sciogliere direttamente la gelatina in acqua calda in quanto ciò provocherebbe la formazione di grumi che ne impediscono la completa dissoluzione. Bagnare la gelatina per 15' in acqua fredda e poi scaldare il contenitore finché la gelatina non è completamente sciolta. Versare la gelatina calda in un ampio contenitore che sia stato riempito con acqua calda appena prima dell'uso (per impedire il raffreddamento della soluzione) e introdurre la carta. Iniziare l'agitazione togliendo un foglio alla volta dal fondo e riponendolo sopra gli altri. Spingere il centro di ciascun foglio a contatto della soluzione e poi lasciare affondare i bordi.

Dopo un bagno di 15', togliere la carta facendo strisciare separatamente il fronte di ciascun foglio sopra il bordo della bacinella e rimuovendo attentamente le bolle d'aria.. Eventuali bolle formatesi sul retro possono essere rimosse con una spugna quando la carta è sospesa. Prestare attenzione nel maneggiare la carta bagnata. Una piegatura provoca una grinza indelebile. Maneggiare i fogli da asciugare usando le mollette e sospendendoli per il lato corto.

(Bibliografia: David Scopick, "The Gum Bichromate Book")

Alessandro Iazeolla

Sommario degli articoli della rubrica

"1.1.2 - I negativi" | Login/Iscriviti | commenti

Limite Concatenati Vecchi Prima

I commenti sono di proprietà dell'inserzionista. Noi non siamo responsabili per il loro contenuto.



Click to check if this page is really HTML 4.01 compliant for speed :)

Privacy Policy All logos and trademarks in this site are property of the CPG-Nuke team.
The comments are property of their posters, all the rest © 2004 by DJMaze and Akamu
You can syndicate our news using the file [backend.php](#) or [ultramode.txt](#)
Generazione pagina: 0.0479 Secondi and 32 DB Queries in 2.6467 Secondi

