

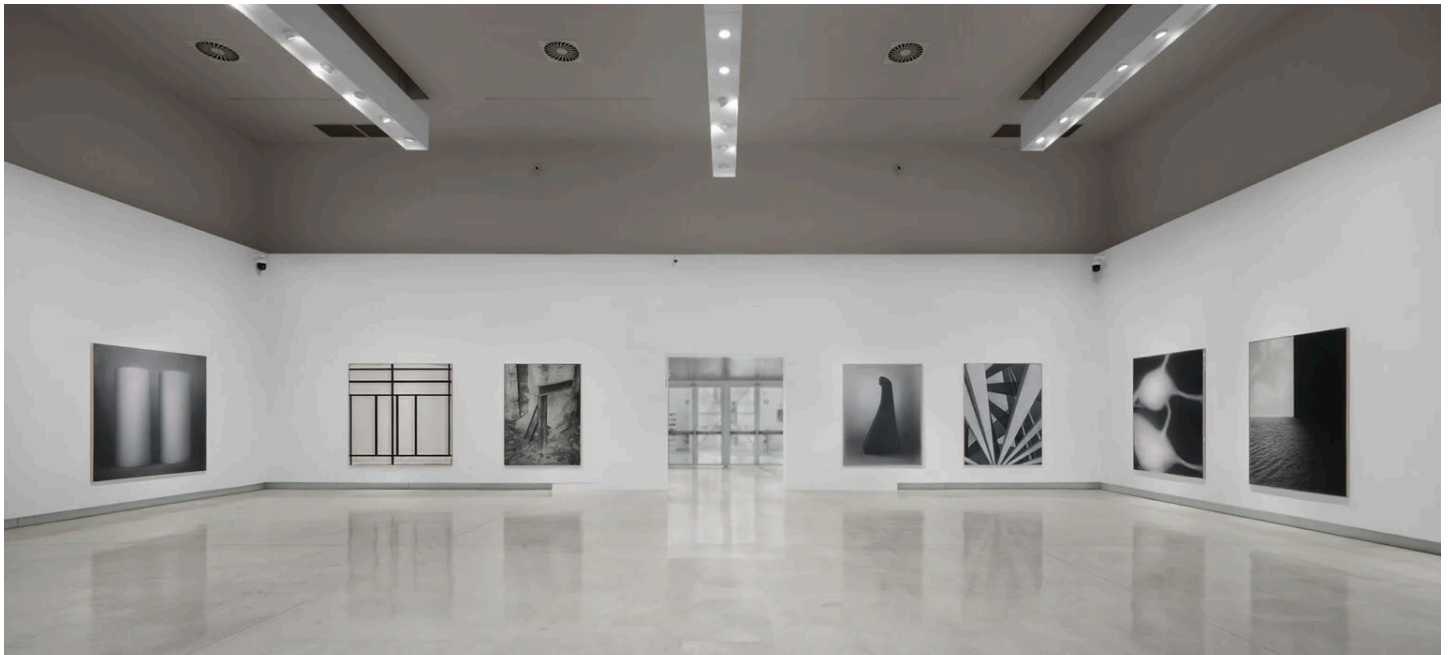
HOME ([HTTPS://WWW.ARTRIBUNE.COM/](https://www.artribune.com/)) › ARTI VISIVE ([HTTPS://WWW.ARTRIBUNE.COM/CATEGORY/ARTI-VISIVE/](https://www.artribune.com/category/arti-visive/))

# La pittura rarefatta e misteriosa di Marco Tirelli in mostra al Palazzo delle Esposizioni di Roma

È un tuffo nell'infinito la mostra "Anni luce", personale di Marco Tirelli che, attraverso un inedito ciclo di opere, tra ombre e luci, riflette sulla transitorietà dell'esistenza, riattualizzando la tradizione della vanitas

 di [Alessandro Iazeolla](https://www.artribune.com/author/alessandro-iazeolla/) (<https://www.artribune.com/author/alessandro-iazeolla/>)  29/03/2026

TAG

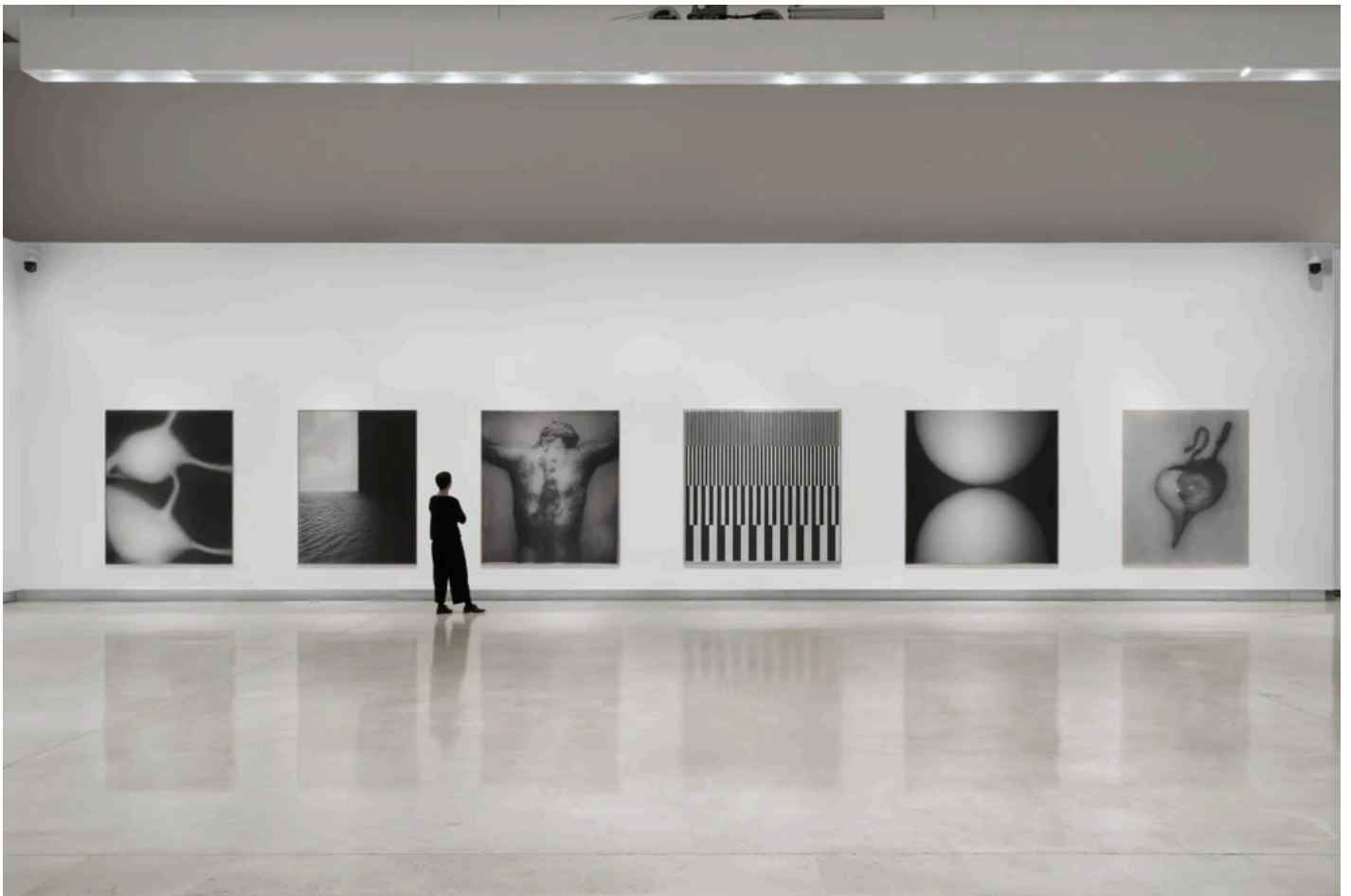
[MUSEI \(HTTPS://WWW.ARTRIBUNE.COM/TAG/MUSEI/\)](https://www.artribune.com/tag/musei/)[ROMA \(HTTPS://WWW.ARTRIBUNE.COM/TAG/ROMA/\)](https://www.artribune.com/tag/roma/)

La prima cosa che leggerete ogni mattina! Iscrivetevi alla newsletter quotidiana di Artribune per non perdere nessuna notizia

X



Al **Palazzo delle Esposizioni** (<https://www.artribune.com/arti-visive/arte-contemporanea/2026/03/roma-palazzo-esposizioni-mostra-damien-hirst/>) di Roma entrano in scena il tempo e la memoria attraverso l'inedito ciclo di opere di **Marco Tirelli** (<https://www.artribune.com/artista-mostre-biografia/marco-tirelli/>) (Roma, 1956) *Anni luce*. Quarantuno grandi dipinti su tavola realizzati per l'occasione e posti in dialogo con la contemporanea retrospettiva di Mario Schifano. Il titolo della mostra sembra alludere all'esperienza della memoria involontaria, alla sensazione fisica determinata da una luce o da una forma che, entrando in risonanza con una sensazione del passato, libera un nuovo e prepotente carico emotivo. Il messaggio giunge traslato nel tempo, come quello veicolato nell'universo da corpi celesti probabilmente ormai estinti. Allora *"il visibile si fa meditazione sul tempo, sullo svanire, sulla tensione tra forma e voragine"*, come scrive il curatore **Mario Codognato** (<https://www.artribune.com/tag/mario-codognato/>). Le opere sono allineate lungo un immaginario parallelo astronomico, un nastro ideale di un'altezza costante, metafora forse dell'**ossessività dei pensieri** in cui si sono trasfigurate le cose: cilindri, sfere, elementi strutturali, fiori, emergono dall'ombra come apparizioni effimere, frammenti che testimoniano la precarietà del vedere. E poi ampi quadrati oscuri, il cui protagonista è il nero assoluto.



Marco Tirelli. Anni Luce, Palazzo delle Esposizioni, Roma, Installation view, foto Stefano Bonilli



La prima cosa che leggerete ogni mattina! Iscrivetevi alla newsletter quotidiana di Artribune per non perdere nessuna notizia



tutto possibile, perché tutto era lì, ma indistinto, senza soluzione di continuità, fluido”. E quel buio è ancora nel quadrato nero che si staglia sul cielo dei *Senza Titolo* n. 13 e n. 26 e nella sconcertante geometria immaginaria del *Senza Titolo* n. 7, dove lo spettatore è invitato a varcare la soglia pittorica e a perdersi in un labirinto ottico ipnotico.

L'ARTICOLO CONTINUA PIÙ SOTTO



### PAX, il bisettimanale sul turismo culturale

Approfondimenti sul turismo culturale come chiave di comprensione dei territori e delle comunità che li abitano.

Artribune Srl utilizza i dati da te forniti per tenerti informato con regolarità sul mondo dell'arte, nel rispetto della privacy come indicato nella [nostra informativa](https://www.artribune.com/privacy-policy/) (<https://www.artribune.com/privacy-policy/>). Iscrivendoti i tuoi dati personali verranno trasferiti su MailChimp e trattati secondo le modalità riportate in [questa informativa](https://mailchimp.com/legal/) (<https://mailchimp.com/legal/>). Potrai disiscriverti in qualsiasi momento con l'apposito link presente nelle email.

Iscriviti

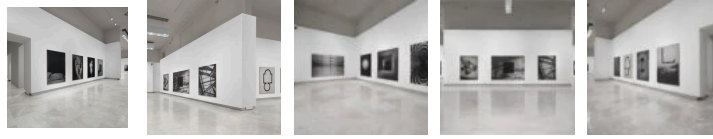
Il nero diventa il tema cardine della sua ricerca, come **metafora del potenziale**, piuttosto che dell'assenza. Tutte le opere in mostra sono declinate attraverso **gradazioni tonali acrome** mediante una metodica formale che sembra riallacciarsi al puntinismo. Una **rarefazione ottica** che crea una dissoluzione delle forme al progressivo avvicinarsi dell'osservatore al dipinto. Forme instabili, frammenti che testimoniano la transitorietà del vedere, come i deboli segnali siderali provenienti dal cosmo richiamano nella loro precarietà le “*vanitas*” della tradizione pittorica occidentale.



La prima cosa che leggerete ogni mattina! Iscrivetevi alla newsletter quotidiana di Artribune per non perdere nessuna notizia

X





## Tirelli e il teatro della memoria al Palazzo delle Esposizioni di Roma

Marco Tirelli nella sua lunga carriera (<https://www.artribune.com/curatore-critico-arte/marco-tirelli/>), che lo vede anche presidente dell'Accademia Nazionale di San Luca (2023-2024) e membro dell'Accademia dei Virtuosi del Pantheon, approda a questa mostra al Palazzo delle Esposizioni reduce dalla mostra *Metafisica/Metafisiche* al Palazzo Reale di Milano (2026) e alle personali di Londra e Anversa (2021). Qui a Roma sembra consolidarsi il **tema cardine della transitorietà**, l'archetipo della *vanitas* le cui estreme conseguenze sono state tratte da Andy Warhol e Damien Hirst: da un lato la serialità ossessiva, dall'altro la perfezione ipnotica e artificiale.

Ma se la **precarietà della luce** reca in sé l'ombra della propria estinzione, l'immanenza stessa della morte, Marco Tirelli la trasfigura, laddove Hirst la immobilizza e Warhol la moltiplica all'infinito. Nella contingenza della contemporaneità, in cui le immagini si moltiplicano in una saturazione che ne svuota il senso, l'artista restituisce loro densità e mistero. Le sale si fanno teatro della memoria, in cui, come egli stesso afferma *"noi possiamo accorgerci solo dei frammenti e delle delimitazioni che abbiamo intorno. Per avvicinarsi all'infinito puoi solo naufragare"*.

Alessandro Iazeolla

## Ulteriori info



**PALAZZO DELLE ESPOSIZIONI** ([HTTPS://WWW.ARTRIBUNE.COM/MUSEO-GALLERIA-ARTE/PALAZZO-DELLE-ESPOSIZIONI/](https://www.artribune.com/museo-galleria-arte/palazzo-delle-esposizioni/))

**Mario Schifano | Marco Tirelli** (<https://www.artribune.com/mostre-evento-arte/marco-tirelli-anni-luce/>)

Due mostre: Il progetto dedicato a Mario Schifano (Holms, Libia 1934-Roma 1998) e quello dedicato a Marco Tirelli (Roma,1956), tra i principali protagonisti del rinnovamento...

📍 **Roma (RM)** (<https://www.artribune.com/mostre/roma/>) 📅 16/03/2026-12/07/2026

(<https://www.artribune.com/mostre-evento-arte/marco-tirelli-anni-luce/>)

---

Artribune è anche su Whatsapp. È sufficiente [cliccare qui](https://whatsapp.com/channel/0029Va9iaYUEFeXeqRR2yT1y) (<https://whatsapp.com/channel/0029Va9iaYUEFeXeqRR2yT1y>) per iscriversi al canale ed essere sempre aggiornati



La prima cosa che leggerete ogni mattina! Iscrivetevi alla newsletter quotidiana di Artribune per non perdere nessuna notizia

X



- Voglio ricevere anche **Segnala**: focus su mostre, festival, didattica ed eventi culturali
- Voglio ricevere anche **Incanti**: il settimanale sul mercato dell'arte
- Voglio ricevere anche **Render**: il quindicinale sulla rigenerazione urbana
- Voglio ricevere anche **Tailor**: il quindicinale su moda e cultura
- Voglio ricevere anche **Pax**: il quindicinale sul turismo culturale

Artribune Srl utilizza i dati da te forniti per tenerti informato con regolarità sul mondo dell'arte, nel rispetto della privacy come indicato nella [nostra informativa \(https://www.artribune.com/privacy-policy/\)](https://www.artribune.com/privacy-policy/). Iscrivendoti i tuoi dati personali verranno trasferiti su MailChimp e trattati secondo le modalità riportate in [questa informativa \(https://mailchimp.com/legal/\)](https://mailchimp.com/legal/). Potrai disiscriverti in qualsiasi momento con l'apposito link presente nelle email.

Iscriviti



## Alessandro Iazeolla

Alessandro Iazeolla (Roma, 1960), Architetto iscritto all'Ordine professionale dal 1988. Ha conseguito i diplomi di maturità classica e di maturità artistica. Attualmente è quadro direttivo di una società a controllo pubblico. Ha operato dagli Anni Ottanta nel campo della ricerca...

[Scopri di più \(https://www.artribune.com/author/alessandro-iazeolla/\)](https://www.artribune.com/author/alessandro-iazeolla/)

TAG [MUSEI \(HTTPS://WWW.ARTRIBUNE.COM/TAG/MUSEI/\)](https://www.artribune.com/tag/musei/)

[ROMA \(HTTPS://WWW.ARTRIBUNE.COM/TAG/ROMA/\)](https://www.artribune.com/tag/roma/)

f

X



## Da non perdere



[ARTE CONTEMPORANEA \(HTTPS://WWW.ARTRIBUNE.COM/CATEGORY/ARTE-CONTEMPORANEA-2/\)](https://www.artribune.com/category/arte-contemporanea-2/)

**A Venezia due nuove realtà culturali nel circuito dei Musei Civici: nasce un centro d'arte contemporanea a Mestre e entra nella rete il Museo Wagner** (<https://www.artribune.com/arte-contemporanea-2/2026/04/mestre-...> di Livia Montagnoli (<https://www.artribune.com/author/liviamontagnoli/>))

[https://www.artribune.com/arte-](https://www.artribune.com/arte-...)



La prima cosa che leggerete ogni mattina! Iscrivetevi alla newsletter quotidiana di Artribune per non perdere nessuna notizia

X

X





**ARCHITETTURA** ([HTTPS://WWW.ARTRIBUNE.COM/CATEGORY/PROGETTAZIONE/ARCHITETTURA/](https://www.artribune.com/category/progettazione/architettura/))  
**A Roma aprirà un hotel al posto di uno storico teatro degli Anni Trenta (ma il teatro dovrebbe restare)**  
 (<https://www.artribune.com/progettazione/architettura/2026/04/teatro-...>  
 di [Massimiliano Tonelli](https://www.artribune.com/author/massimiliano-tonelli/) (<https://www.artribune.com/author/massimiliano-tonelli/>))

(<https://www.artribune.com/progettazione/architettura/2026/04/teatro-arti-roma-diventa-hotel/>)



**ARTI VISIVE** ([HTTPS://WWW.ARTRIBUNE.COM/CATEGORY/ARTI-VISIVE/](https://www.artribune.com/category/arti-visive/))  
**Dal progetto ad una politica di sistema: l'accessibilità dei musei oggi**  
 (<https://www.artribune.com/arti-visive/2026/04/musei-accessibilita/>)  
 di [Maria Chiara Ciaccheri](https://www.artribune.com/author/mariachiaraciaccheri/) (<https://www.artribune.com/author/mariachiaraciaccheri/>)

(<https://www.artribune.com/arti-visive/2026/04/musei-accessibilita/>)

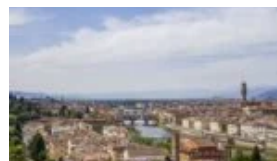
## Altri articoli di: arti visive

+ LEGGI DI PIÙ ([HTTPS://WWW.ARTRIBUNE.COM/CATEGORY/ARTI-VISIVE/](https://www.artribune.com/category/arti-visive/))



**ARTI VISIVE**  
 ([HTTPS://WWW.ARTRIBUNE.COM/CATEGORY/ARTI-VISIVE/](https://www.artribune.com/category/arti-visive/))  
**Tutte le mostre da vedere a Pasqua 2026 in giro per l'Emilia-Romagna**  
 (<https://www.artribune.com/arti-...>)

(<https://www.artribune.com/arti-visive/2026/04/mostre-emilia-romagna-pasqua-2026/>)



**ARTI VISIVE**  
 ([HTTPS://WWW.ARTRIBUNE.COM/CATEGORY/ARTI-VISIVE/](https://www.artribune.com/category/arti-visive/))  
**Le mostre da vedere a Firenze e in Toscana nella settimana di Pasqua 2026**  
 (<https://www.artribune.com/arti-...>)

(<https://www.artribune.com/arti-visive/2026/04/mostre-toscana-aprile-2026/>)



**ARTE CONTEMPORANEA**  
 ([HTTPS://WWW.ARTRIBUNE.COM/CATEGORY/ARTI-VISIVE/ARTE-CONTEMPORANEA/](https://www.artribune.com/category/arti-visive/arte-contemporanea/))



**FOTOGRAFIA**  
 ([HTTPS://WWW.ARTRIBUNE.COM/CATEGORY/ARTI-VISIVE/FOTOGRAFIA/](https://www.artribune.com/category/arti-visive/fotografia/))  
**Δ Firenze nascerà il Museo Alinari. Ma lo**



La prima cosa che leggerete ogni mattina! Iscrivetevi alla newsletter quotidiana di Artribune per non perdere nessuna notizia

X



---

# Artribune

(<https://www.artribune.com>)

[Arti visive](https://www.artribune.com/category/arti-visive/) (<https://www.artribune.com/category/arti-visive/>).

[Progetto](https://www.artribune.com/category/progettazione/) (<https://www.artribune.com/category/progettazione/>).

[Professioni](https://www.artribune.com/category/professioni-e-professionisti/) (<https://www.artribune.com/category/professioni-e-professionisti/>).

[Arti performative](https://www.artribune.com/category/arti-performative/) (<https://www.artribune.com/category/arti-performative/>).

[Editoria](https://www.artribune.com/category/editoria/) (<https://www.artribune.com/category/editoria/>).

[Turismo](https://www.artribune.com/category/turismo/) (<https://www.artribune.com/category/turismo/>).

[Dal mondo](https://www.artribune.com/category/dal-mondo/) (<https://www.artribune.com/category/dal-mondo/>).

[Jobs](https://www.artribune.com/category/jobs/) (<https://www.artribune.com/category/jobs/>).

[Television](https://www.artribune.com/category/television/) (<https://www.artribune.com/category/television/>).

[Chi siamo](https://www.artribune.com/chi-siamo/) (<https://www.artribune.com/chi-siamo/>).

[Pubblicità](https://www.artribune.com/pubblicita/) (<https://www.artribune.com/pubblicita/>).

[Contatti](https://www.artribune.com/contatti/) (<https://www.artribune.com/contatti/>).

[Abbonamenti](https://www.artribune.com/abbonati-al-magazine/) (<https://www.artribune.com/abbonati-al-magazine/>).

[Magazine](https://www.artribune.com/magazine/) (<https://www.artribune.com/magazine/>).

[Newsletter](https://www.artribune.com/newsletter/) (<https://www.artribune.com/newsletter/>).

[Podcast](https://www.artribune.com/podcast/) (<https://www.artribune.com/podcast/>).

[Eventi e Mostre](https://www.artribune.com/calendario-eventi/) (<https://www.artribune.com/calendario-eventi/>).

[Inaugurazioni](https://www.artribune.com/calendario-eventi/?mode=opening) (<https://www.artribune.com/calendario-eventi/?mode=opening>).

[Finissage](https://www.artribune.com/calendario-eventi/?mode=ending) (<https://www.artribune.com/calendario-eventi/?mode=ending>).

[Eventi in giornata](https://www.artribune.com/calendario-eventi/?mode=one-day) (<https://www.artribune.com/calendario-eventi/?mode=one-day>).

[University](https://www.artribune.com/artribune-university/) (<https://www.artribune.com/artribune-university/>).

[Travel](https://www.artribune.com/artribune-travel/) (<https://www.artribune.com/artribune-travel/>).

[Produzioni](https://www.artribune.com/artribune-produzioni/) (<https://www.artribune.com/artribune-produzioni/>).

---

Sito realizzato con il contributo bando TOCC Decreto Direttoriale n. 385 del 19/10/2022 PROT. PROGETTOTOCC0000125 COR15906233 CUPC87J23001080008



Finanziato  
dall'Unione europea  
NextGenerationEU



MINISTERO  
DELLA  
CULTURA

© 2011-2026 ARTRIBUNE srl – Via Ottavio Gasparri, 13/17 – 00152, Roma - P.I. 11381581005

Privacy: Responsabile della protezione dei dati personali ARTRIBUNE srl – Via Ottavio Gasparri, 13/17 – 00152, Roma

[Termini e condizioni](https://www.artribune.com/termini-e-condizioni/) (<https://www.artribune.com/termini-e-condizioni/>).

[Privacy Policy](https://www.artribune.com/privacy-policy/) (<https://www.artribune.com/privacy-policy/>).

[Cookie Policy](https://www.artribune.com/cookie-policy/) (<https://www.artribune.com/cookie-policy/>).

[Credits](https://metaline.it/) (<https://metaline.it/>).